



## VI INFORME #MONOMARENTALIDAD Y EMPLEO

**Por primera vez, los hogares monoparentales rozan los 2 millones: su tasa de riesgo de pobreza alcanza el 50,1%, frente al 28,6% general**

**El 51% de las mujeres al frente de una familia monoparental está desempleada o trabaja en la economía sumergida**

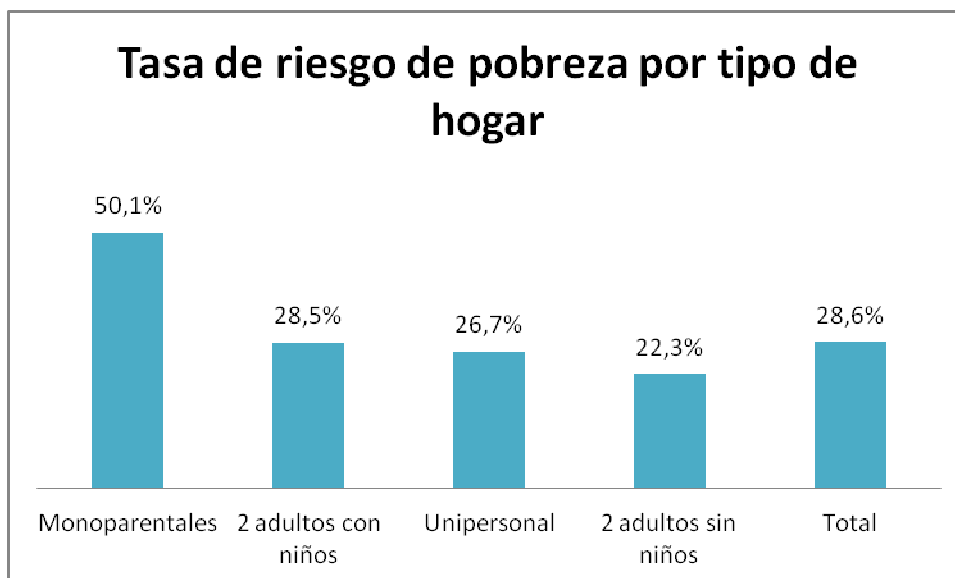
- Concretamente, un 33% no tiene empleo, mientras que un 18% afirma tener algún tipo de ocupación, pero sin contrato: el 11% de estas últimas figura en los registros de desempleo, mientras que el 7% restante no se ha apuntado por desmoralización o situación de irregularidad.
- Sólo un tercio de las inscritas como demandantes de empleo percibe algún tipo de prestación: el 67% restante ya ha agotado todas las ayudas posibles o no tiene derecho a las mismas.
- 7 de cada 10 lleva más de un año sin trabajo: un 53% supera los 24 meses en búsqueda de empleo y un 16% lleva entre 1 y 2 años desempleada.
- Según Francisco Mesonero, DG de la Fundación Adecco: “frenar el desempleo de larga duración pasa por flexibilizar el mercado, intensificando las medidas de conciliación en los sectores que tradicionalmente emplean a más mujeres, además de implementar políticas activas de empleo que incrementen su formación y competencias profesionales”.
- El desempleo de larga duración puede conducir a la economía sumergida, ante la urgencia de ingresos económicos: “este tipo de empleos concentran a muchas mujeres que trabajan principalmente en la hostelería, la atención a personas dependientes y/o servicio doméstico. Una realidad que tiene nefastas consecuencias en la economía global, pero que, sobre todo, genera una preocupante desprotección del trabajador, conduciendo directamente a la precariedad y a la exclusión”- recalca Mesonero.
- El perfil de la desempleada al frente de una familia monoparental es el de una mujer entre 36 y 45 años, divorciada, con un hijo, estudios secundarios y que comparte vivienda como medida de ahorro

**Madrid, 9 de octubre de 2017.-** Los hogares monoparentales son los que más crecen en España. Hoy, ya se contabilizan **1.964.900**, un **3,6% más que el año pasado**, lo que equivale al 11% del total de hogares en nuestro país. De ellos, el grueso (81%) está encabezado por la figura materna (1.591.200), frente a los 373.700 de hogares encabezados por el padre.

Un año más, la Fundación Adecco ha querido profundizar en esta realidad, elaborando el VI Informe **#MonoMarentalidad y Empleo**, para lo que se ha realizado una encuesta confidencial a 420 mujeres al frente de una familia monoparental. Exponemos las conclusiones a continuación.

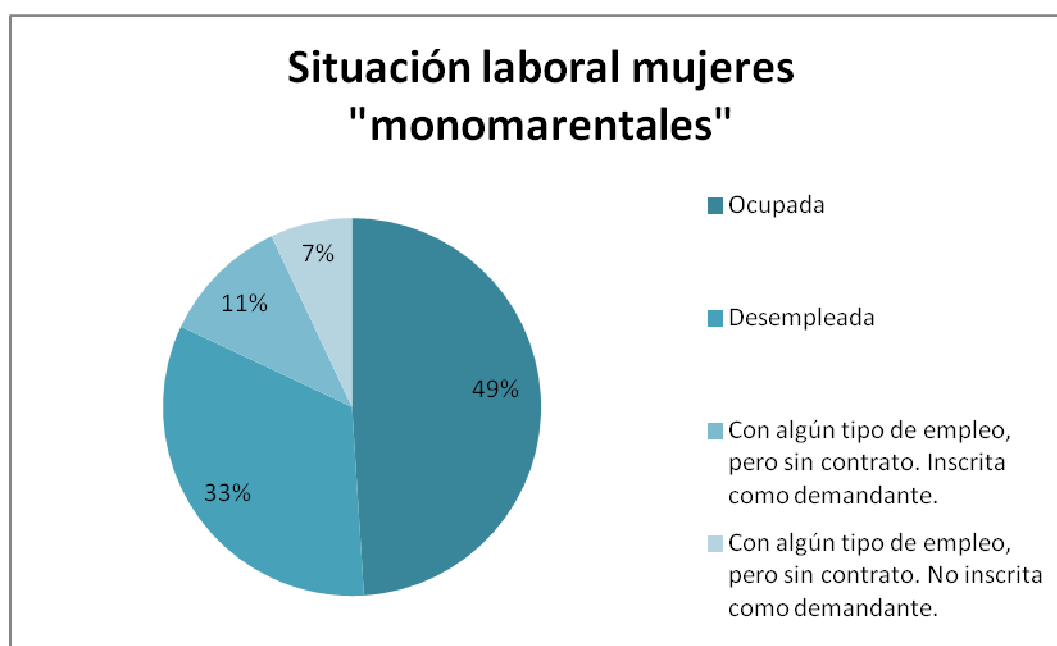
**“Monomarentalidad”, ¿sinónimo de pobreza?**

En primer lugar, es muy significativo el elevado riesgo de pobreza al que hacen frente las familias monoparentales. De hecho, según el **VI Informe El Estado de la Pobreza EAPN**, alcanza a más de la mitad de estas familias (50,1%), una cifra que contrasta con el 28,6% general y que sitúa a las familias monoparentales a la cabeza de un ranking que nadie quisiera liderar.



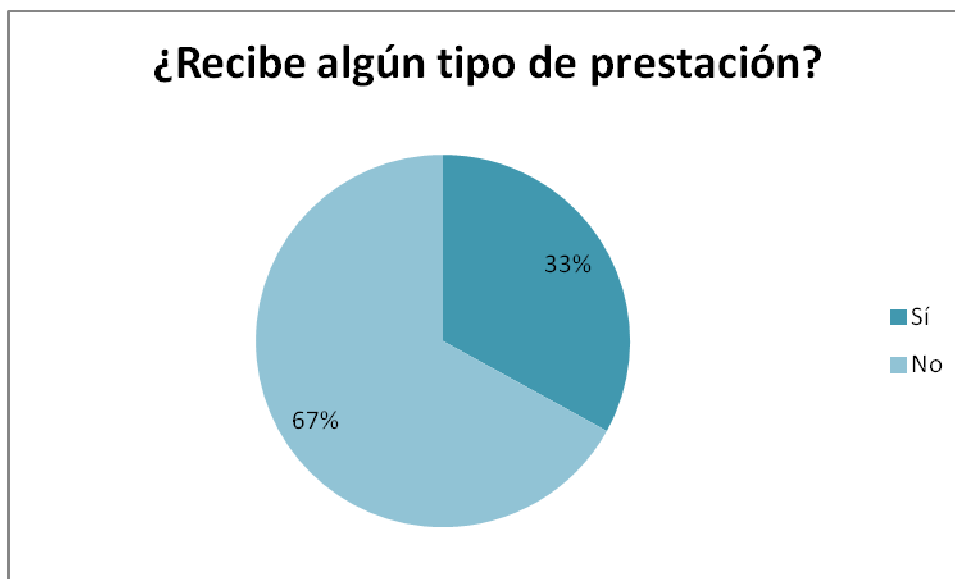
**Fuente: VI Informe El Estado de la Pobreza EAPN**

En esta línea, “**Save the children**” alerta de que el 65% de estas mujeres encuentra dificultades para llegar a fin de mes. De hecho, 3 de cada cuatro madres solas ha tenido que reducir gastos fijos de la casa y el 37,8% no puede mantener el hogar a una temperatura adecuada. El principal responsable de este elevado riesgo de pobreza es el **desempleo**: su mantenimiento prolongado en el tiempo conduce inevitablemente a la exclusión social. En el caso de las mujeres al frente de una familia monoparental, un **51% se encuentra desempleada o trabaja en la economía sumergida**. Concretamente, un 33% no tiene ocupación, mientras que el otro 18% afirma estar empleada, pero sin contrato: un 11% de estas últimas está apuntada en los registros de desempleo (figurando por tanto, como desempleada), mientras que el otro 7% no se ha inscrito en el paro, por diferentes circunstancias (desmoralización, situación de irregularidad, etc).



**Fuente: VI Informe #MonoMarentalidad y Empleo Fundación Adecco**

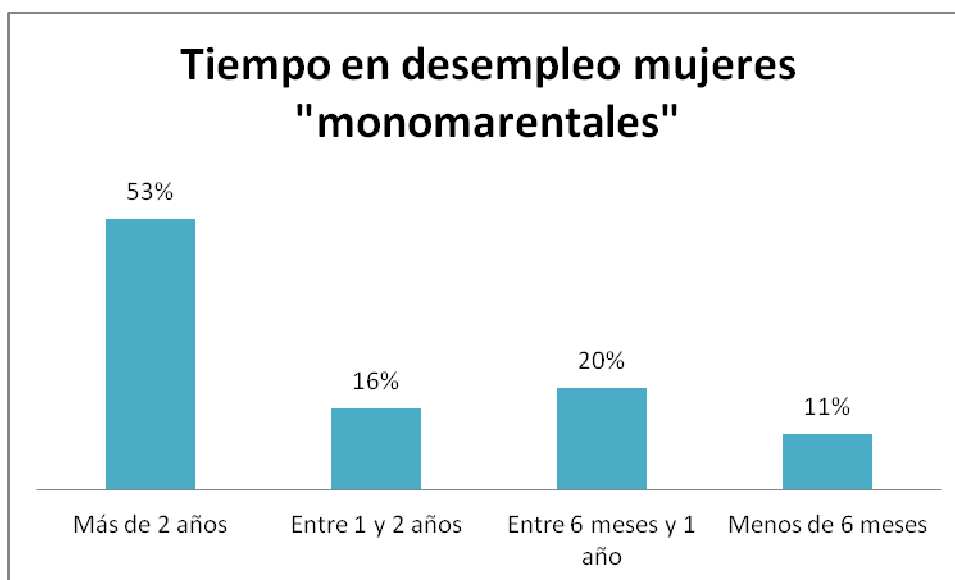
Del total de desempleadas inscritas como demandantes de empleo (41%), **sólo un tercio (33%) percibe algún tipo de prestación**, mientras que el 67% restante ya ha agotado todas las posibles ayudas o no tiene derecho a las mismas.



Fuente: VI Informe #MonoMarentalidad y Empleo Fundación Adecco

### Desempleo de larga duración y trabajos sin contrato

El desempleo tiende a cronificarse en el caso de las mujeres "monomarentales". Las cifras hablan solas: un 53% supera los 2 años de búsqueda de empleo mientras que un 16% lleva entre 1 y 2 años desempleada. En total, **casi 7 de cada 10 (69%) es desempleada de larga duración**, cifra 15 puntos porcentuales superior a la del resto de las mujeres (55%).



Fuente: VI Informe #MonoMarentalidad y Empleo Fundación Adecco

Este desempleo estructural es el que, precisamente, conduce a las mayores situaciones de riesgo de pobreza y exclusión social, debido a la ausencia prolongada de ingresos económicos.

## Flexibilizar el mercado y políticas activas de empleo

Según **Francisco Mesonero, director general de la Fundación Adecco**: “el desempleo de larga duración es un indicador del elevado riesgo de exclusión al que están expuestas estas mujeres, debido a “tics” **culturales que se manifiestan en forma de prejuicios**: se tiende a pensar que, por el cuidado de sus hijos, su compromiso con la empresa será menor y causarán mayor rotación y absentismo. Sin embargo, la tendencia es justo la contraria, pues precisamente por sus hijos, sabrán aprovechar la oportunidad laboral y su compromiso será doble”.

En la misma línea, **Mesonero** recalca que: “la exclusión de las “madres solas” del mercado supone una inmensa pérdida de competitividad para nuestra economía. La solución pasa por **flexibilizar el mercado, reforzando las medidas de conciliación especialmente en aquellos sectores que tradicionalmente emplean más a mujeres**, como los servicios o la hostelería: racionalizar entradas y salidas, facilitar la recuperación de horas, el teletrabajo... de modo que ser mujer “monomarental” sea perfectamente compatible con el cumplimiento del horario de trabajo. Sólo así, la condición de madre sola dejará de ser objeto de debate en las entrevistas de trabajo y saldremos del bucle de discriminación en el que seguimos inmersos”.

Asimismo, **Mesonero** recalca que: “estos prejuicios coexisten, en ocasiones, con una inadecuación de las competencias profesionales con las demandas del mercado, por lo que es esencial apostar por políticas activas de empleo que les acerquen las exigencias del mercado laboral, mediante formación específica en los sectores y puestos en auge”.

## Economía sumergida = precariedad

La economía sumergida en España representa más de un 20% del Producto Interior Bruto, lo que nos sitúa en el top 3 de los países europeos con mayor peso en materia de economía no declarada.

En el caso que nos ocupa, **un 18% de las mujeres encuestadas afirma tener algún tipo de ocupación, pero sin contrato laboral**, o, lo que es lo mismo, trabajar en la economía sumergida.

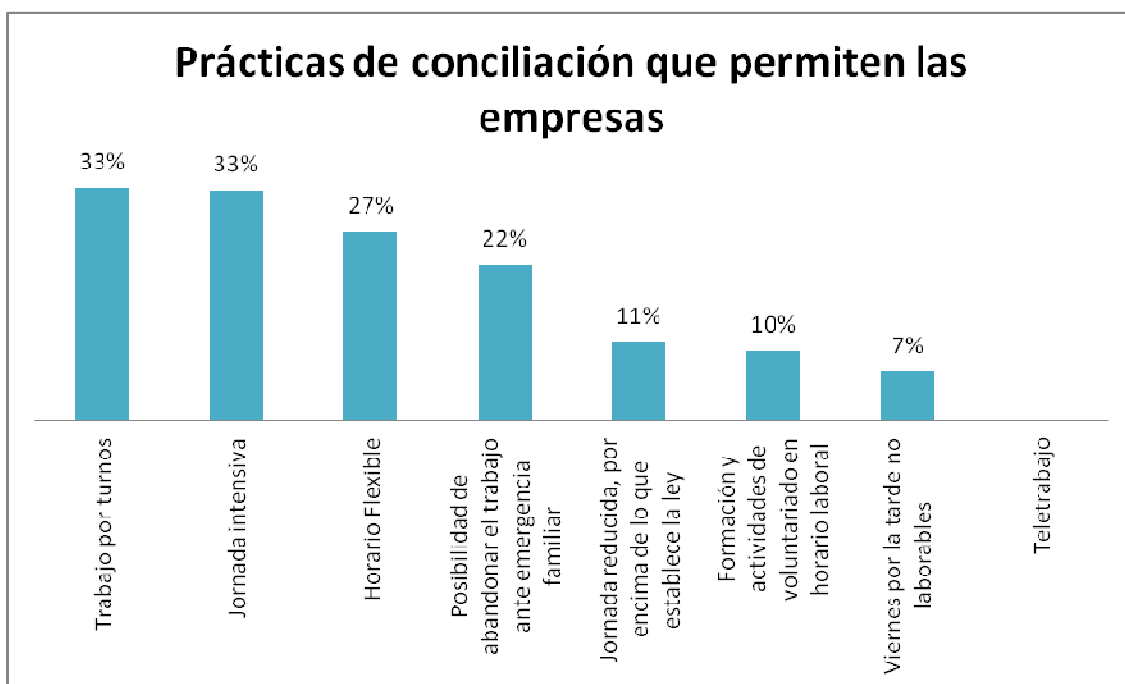
Según **Francisco Mesonero**: “el desempleo de larga duración puede conducir a muchas personas a priorizar la urgencia en la consecución de ingresos por encima de la legalidad en sus formas de obtención. Este tipo de empleos concentran a muchas mujeres que trabajan principalmente en la hostelería, la atención a personas dependientes y/o servicio doméstico, uno de los menos regulados. Sin entrar a valorar las nefastas consecuencias que la economía sumergida tiene en la economía global, genera una preocupante **desprotección al trabajador en todos los ámbitos** (médico, económico, laboral), conduciendo directamente a la precariedad y a la exclusión social”.

“En plena recuperación económica, frenar la economía sumergida ha de ser un asunto prioritario, pues debilita nuestro Estado del Bienestar, atentando contra las pensiones, los subsidios y las ayudas sociales que tanto ha costado alcanzar. En este sentido, y según datos de Asemplo, **una mayor penetración de las agencias de colocación (actualmente del 0,8%) hasta el 1,7%, produciría una importante reducción de la economía sumergida**, suponiendo unos ingresos extra para el Estado de 3.300 millones de euro”.

## Medidas de conciliación insuficientes

En línea con la necesidad de flexibilizar el mercado mencionada en el apartado anterior, **7 de cada 10 encuestadas con empleo, declara encontrar insuficientes las medidas de conciliación que le ofrece su empresa.**

El siguiente gráfico clasifica las diferentes prácticas de conciliación que permiten las empresas de las encuestadas con empleo. Como se aprecia, todas ellas tienen una incidencia inferior al 50%. El teletrabajo, por su parte, continúa teniendo una nula implantación, en gran medida debido al tipo de sector en el que se emplean estas mujeres, que no admite esta posibilidad.



Fuente: VI Informe #MonoMarentalidad y Empleo Fundación Adecco

A la luz de estas cifras, queda patente cómo encontrar empleo supone un verdadero reto para las mujeres al frente de una familia monoparental. De hecho, un **75% afirma sentir discriminación laboral debido a su condición de “madre sola”**, que frena a las empresas en su contratación.

## Radiografía de la mujer al frente de una familia monoparental

La Fundación Adecco atiende a mujeres que tienen responsabilidades familiares no compartidas, cuyo perfil, recogido a través de datos de esta encuesta, ha sido el de una **mujer entre 36 y 45 años, divorciada, con un hijo, estudios secundarios y que comparte vivienda como medida de ahorro (mientras un 60% vive sola con sus hijos, 4 de cada 10 convive con otras personas; un 60% con sus progenitores y/o otros familiares, un 30% con amigos u otros y un 10% con otras familias en esta situación.**

### **Sobre Fundación Adecco**

Constituida en julio de 1999, la Fundación Adecco es fruto de la Responsabilidad Social Corporativa que asume el Grupo Adecco como líder mundial en la gestión de los Recursos humanos. Su principal objetivo es la inserción en el mercado laboral de aquellas personas que, por sus características personales, encuentran más dificultades a la hora de encontrar un puesto de trabajo.

- Personas con discapacidad
- Mayores de 45 años parados de larga duración
- Mujeres con responsabilidades familiares no compartidas o víctimas de violencia de género
- Otros grupos en riesgo de exclusión social

Sigue toda la actualidad de la Fundación Adecco en:



---

### **Más información:**

Comunicación Fundación Adecco

Irene Gil  
[irene.gil@adecco.com](mailto:irene.gil@adecco.com)  
Telf. 91 700 49 2